

入園を希望された保護者の皆様 進級される保護者の皆様

当園は平成4年に開園し、今年で30年目をむかえます。稲城の多摩ニュータウン開発の一部として住宅が建設され保育園がオープンしました。名称についてはこの地域の名をとり、地域の保育園・地域と密接したい願いを込めて「城山保育園」と理事長が名付けました。

職員一同、子ども達のより良い保育の為に又、人間形成の基礎を培い、子ども達のそれぞれの個性を豊かに育てていきます。保育園では子ども・保護者・職員が共に学び、いっしょになって保育をする『共育』をして子ども達が毎日楽しい園生活を送っていきたく願っています。

園長 川村 恵美

『城山の保育』と入園に際してご理解いただきたいこと（重要説明事項）

稲城青葉会では、恵まれた自然環境の中で自然と親しむ体験保育を行っています。自然環境の中での体験で子ども達の人格形成の基礎となる生きる力の土台を養っていきたく考えています。当法人では、下記のようなことを大切に保育を進めて参ります。

自分で考える力を

自然そのものが「遊び道具」になります。「遊びたい」という思いがあれば、子どもはどう使って遊ぶか考えていきます。大人が思いつかない遊びが始まるかもしれません。使い方が決まっていない自然のものだからこそ、自由に考えたり、工夫したりできると思いませんか。発想を膨らますことが生きていくなかで大切な力を育てることにもなります。



自然や命の大切さ

命の大切さを知ることは、生きていく上でとても大切なことです。生きているからこそ命があり、いつかは終わりを迎えます。毎日の散歩中に見る花があるとします。

「芽が出てきたね」「綺麗な花が咲いたね」と話していても冬を迎えるころには、花は枯れてしまいます。枯れた花を見て、とても悲しく感じる子どももいるかもしれません。「命には限りがある」ということを知ることで、感情性が豊かな子どもになるともいわれています。「今この瞬間を大切にしないと、二度と同じ瞬間はやってこない」ということを、自然の中ではたくさん実感することができます。「生きているとはどういうことか」ということも自然と感ずることができるのではないのでしょうか。



自然の中で遊んで健康に

自然の中で遊ぶときは、走り回ったり、木登りをしたりと、いつも以上に体を思い切り動かします。知らないうちに、子どもの基本的な身体能力を使います。自然の中だからこそ失敗を恐れることなくチャレンジすることもできます。五感をフルに働かせる遊びは健康そのものともいえます。



子どもが主役・大人は見守る

子どもの成長に欠かせないことが「遊ぶこと」です。毎日の遊びのなかで、さまざまな経験ができます。大人が遊びを教えるのもよいのですが、子ども自身が「身近にあるものを使ってどう遊ぶか」や「どういうルールで遊ぶか」など考えることが大切です。

自然の中で遊ぶときには危険が伴うこともあります。子どもは遊ぶことに夢中になってしまいがちです。しかし何でもかんでも「危ないよ」「ダメだよ」と注意するのではなく、大きな怪我をしそうなきなど、大人の助けが必要なときに、しっかり手を差し伸べてあげられるように見守るといいのではないのでしょうか。



ご理解いただきたいこと

保育参加や送迎などの時に子ども達の様子をご覧になったり、保育園のことで何かご心配・ご不明な点がありましたら、気兼ねなく職員までお知らせください。

園生活の子ども達の様子の中で、その時の子どもの姿だけを捉えて（生活の一部を切り取って）他の保護者に話をしたり、SNS等で誤解や不安を招いたり、子どもの未完成な部分の話だけでご判断されたりすることのないようお願いいたします。

子どもの社会性が育つためには、けんかやトラブルが大切な経験だということをご理解ください。

尚、保護者の方で著しく当園の保育の妨げになるような行為があったり、他の園児や保護者に強い不安を与えるような言動が見られた場合には、園にて話し合いをもち相互理解を図りますが、ご理解いただけなかったり、言動に改善が認められなかったりする場合は、第三者委員を交えての話し合い、市への報告を行い、協議をさせていただきます。

保育中の怪我について

当園では子ども達の主体的な活動を大切にしています。園生活に慣れてくると、友だちとの関わりも活発になり怪我をしてしまうことがあります。当園は厚生労働省の定める基準や法令を遵守し、大きな事故にならないように配慮しています。また、定期的な安全点検や園内で起こった怪我等の原因を元に立てた対策や配慮を職員で共有し、安全な環境で安心して思う存分活動してもらえるよう様々な配慮をしていますが、子ども達が怪我をしないように考えてばかりでは主体的な活動は出来ません。子ども達が大きくなった時に大きな怪我につながらないようにするには、沢山の遊びや経験の中で小さな怪我をしながら自分で危険を察知したり回避する（リスクをコントロールする）力を身につけていくことが大切だということをご理解ください。

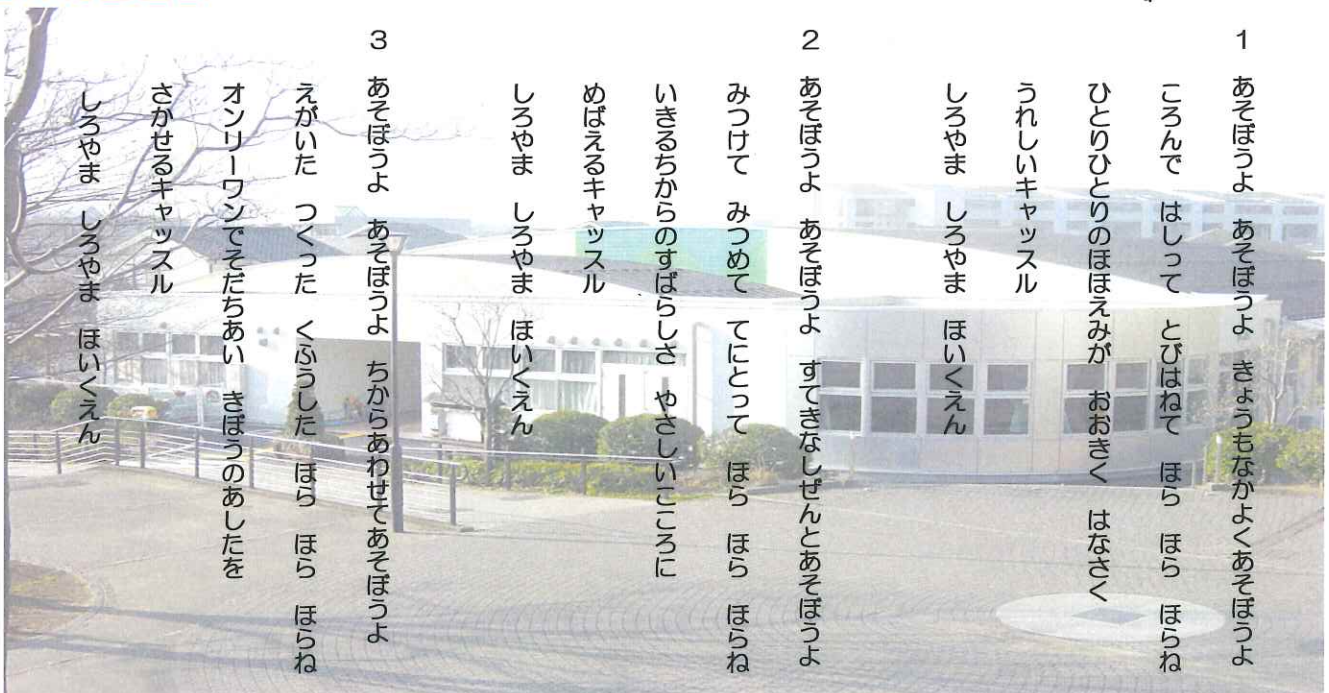
なお、保育中や送迎中に怪我をした場合は、応急手当をした後病院にて治療を受け、翌日以降、集団生活が可能になるまで、誠に申し訳ありませんが保護者の付き添いで通院と休園をお願いします。

既往症や特別な配慮を必要とする場合は健康状況調査票に記入してください。

特別な配慮を必要なお子様（食物アレルギー・個別支援が必要）は医師の診断書等の提出をお願いすることがありますが、保育を進めるにあたり必要なものですので提出期限内に提出をお願いします。

城山保育園園歌

作詞 城所真人 作曲 松本 隆



1 あそぼうよ あそぼうよ きょうもなかよくあそぼうよ

ころんで はしって とびはねて ほら ほら ほらね

ひとりひとりのほほえみが おおきく はなびく

うれしいキャッスル

しろやま しろやま ほいくえん

2 あそぼうよ あそぼうよ すてきなじせんとあそぼうよ

みつけて みつめて てにこって ほら ほら ほらね

いきるちからのすばらしさ やさしいこころに

めばえるキャッスル

しろやま しろやま ほいくえん

3 あそぼうよ あそぼうよ ちからあわせてあそぼうよ

えがいた つくった くふうした ほら ほら ほらね

オンラインでそだちあい きぼうのあしたを

さかせるキャッスル

しろやま しろやま ほいくえん

目次

挨拶	1	⑫ 病院・相談機関	44
稲城青葉会の入園に際して		⑬ 乳幼児突然死症候群	46
ご理解いただきたいこと	2	⑭ 病児・病後児保育とは	47
園歌	2		
1. 施設概要		4. 家庭との連携	
① 園施設の概略	4	① 保育時間	49
② 園舎見取り図	6	② 園からのお知らせ	50
2. 保育の内容		③ プライバシーを守るために	51
① 保育の理念	7	④ 連絡帳	53
② 保育の目標	9	⑤ お支払方法は？	54
幼児期に育て欲しい姿	11	⑥ このような研修を受けています	54
③ 保育の特徴	13	⑦ ご意見・ご要望を受け付けています	55
④ 保育園の1年	15	5. 準備物の案内	
⑤ 子どもたちの1日	18	① 園生活に必要なもの	56
⑥ 園庭遊具	19	② ピクニック・遠足について	60
⑦ 登降園について	21	③ ご用意していただくもののサイズ	61
⑧ 食事と離乳食	25	④ こんな衣類がおすすめです	62
3. 保健と健康管理		6. 防災と安全管理	
① 登園前の体調チェック	35	① 災害発生等における保育園の対策	63
② こんな時はお休みしましょう	37	② お子さんを災害から守るために	65
③ 病気とケガ等で病院受診する際に 確認していただきたいこと	38	③ お子さんの安全を守るために	66
④ 体調不良でお休みする時の園への 連絡について	38	7. 子育て支援	
⑤ こんな時は保護者の方に連絡 いたします	38	① このような取り組みを行なっています	69
⑥ 予防接種について	38	8. 資料	
⑦ 感染症の登園基準	39	① 子育て支援制度をご存知ですか	70
⑧ ケガについて	41	② 児童憲章	70
⑨ 薬について	42	③ 虐待とは	71
⑩ 持病とアレルギーについて	42	④ 使っていますね！チャイルドシート	72
⑪ 便・吐物・血液の対応について	43	⑤ ファミリーサポートセンターとは	73
		⑥ 休日保育事業とは	74
		⑦ 年末保育事業とは	74
		⑧ 書類提出について	75

1. 施設概要

① 園施設の概略

施設名

城山保育園

所在地

〒206-0803

東京都稲城市向陽台6丁目4番地

TEL 042-378-4680

FAX 042-378-4710

URL <http://www.aobakai.or.jp/>

E-mail shiroyama@aobakai.or.jp



定員・クラス編成

認可定員130名 受入定員133名 ※受入定員は年度当初に入園希望数により基準で変更しています。

クラス名	ひよこ	あひる	ペンぎん	ねこ	とら	らいおん
年齢	0歳児	1歳児	2歳児	3歳児	4歳児	5歳児
年齢区分	3号認定			2号認定		
認可定員	9名	20名	26名	25名	25名	25名
受入定員	9名	20名	26名	26名	26名	26名
基準職員配置	3:1	6:1	6:1	15:1	30:1	30:1
職員配置	3名	4名	5名	2名	1名	1名

規模	敷地面積	2,500.01㎡	一部改築	平成12年3月	1歳児・給食下処理室等
建築面積	870.93㎡		修繕	平成14年3月	0・1・2歳児室床暖房
延床面積	817.26㎡				3・4・5歳児室コルク床張り替え
構造規模	鉄骨造り平屋建て				遊戯室・廊下コルク床張り替え
工期	着工 平成3年7月		修繕	平成14年12月	テラスゴムチップ張り
	竣工 平成4年3月		修繕	平成16年4月	全室・廊下クロス張替え
			増・改築	平成19年2月	2保育室増築・改築・園舎塗替え
			定員変更	平成19年2月	100名→125名へ定員変更
			設置	平成19年11月	園庭大型木製遊具設置
			理事定数	平成19年11月	理事定数を6名に変更
			規模拡大	平成20年10月	調布城山保育園開園(定員60名)
			設置	平成21年9月	2・3・4歳児室洗面台交換
			設置	平成21年10月	旗掲塔設置
			緑化	平成21年12月	園庭芝生化
			修繕	平成22年8月	駐車場門扉拡張
			設置	平成23年1月	門扉設置
			修繕	平成23年11月	面談室設置・スタッフルーム改修
			修繕	平成25年4月	ゴムチップサーキット場設置
			規模拡大	平成25年7月	城山保育園上石原開園
			規模拡大	平成27年4月	城山保育園南山開園
				平成30年	里山プロジェクト

開園時間

7時00分～20時00分 13時間開園（延長保育時間を含む）

*「保育短時間」利用区分の方は8時30分～16時30分（一日最大8時間）の保育時間になります。

休園日：日曜・祝日・年末年始 12/29～1/3

入園対象児

0歳～5歳 就学前まで

産休明けの生後57日目を経過し健康診断の結果、健康であること

児童福祉法による入所児童であること

事業概要

延長保育・・・18時00分～20時00分

*「保育短時間」利用区分の方は7時00分～8時30分・16時30分以降が延長保育になります。

産明け保育・・・生後57日目より

障がい児保育・・・集団保育が必要で、可能な範囲で受け入れています。

地域子育て支援・・・パートナー保育、親子体験教室、園庭開放、小中高生の育児体験受入、子育て相談等

職員体制

園長、主任、保育士、看護師、栄養士、調理師等（衛生推進者・衛生管理者）

〈都の最低基準以上の職員配置をしております〉

（給食業務はシダックスフードサービス（株）に委託しています）

嘱託医

いしがき医院 小児科・アレルギー科

医師 石垣 信男

ワタナベ歯科 歯科

歯科医師 渡辺 紀夫

グループ園

調布城山保育園

調布市深大寺南町3丁目17-35

TEL 042-452-9496 FAX 042-452-9497

E-Mail chohu-shiroyama@aobakai.or.jp

URL <http://www.aobakai.or.jp/>

城山保育園上石原

調布市上石原3丁目8-10

TEL 042-490-2031 FAX 042-490-2032

E-Mail shiroyama-kamiishi@aobakai.or.jp

URL: <http://www.aobakai.or.jp/>

城山保育園南山

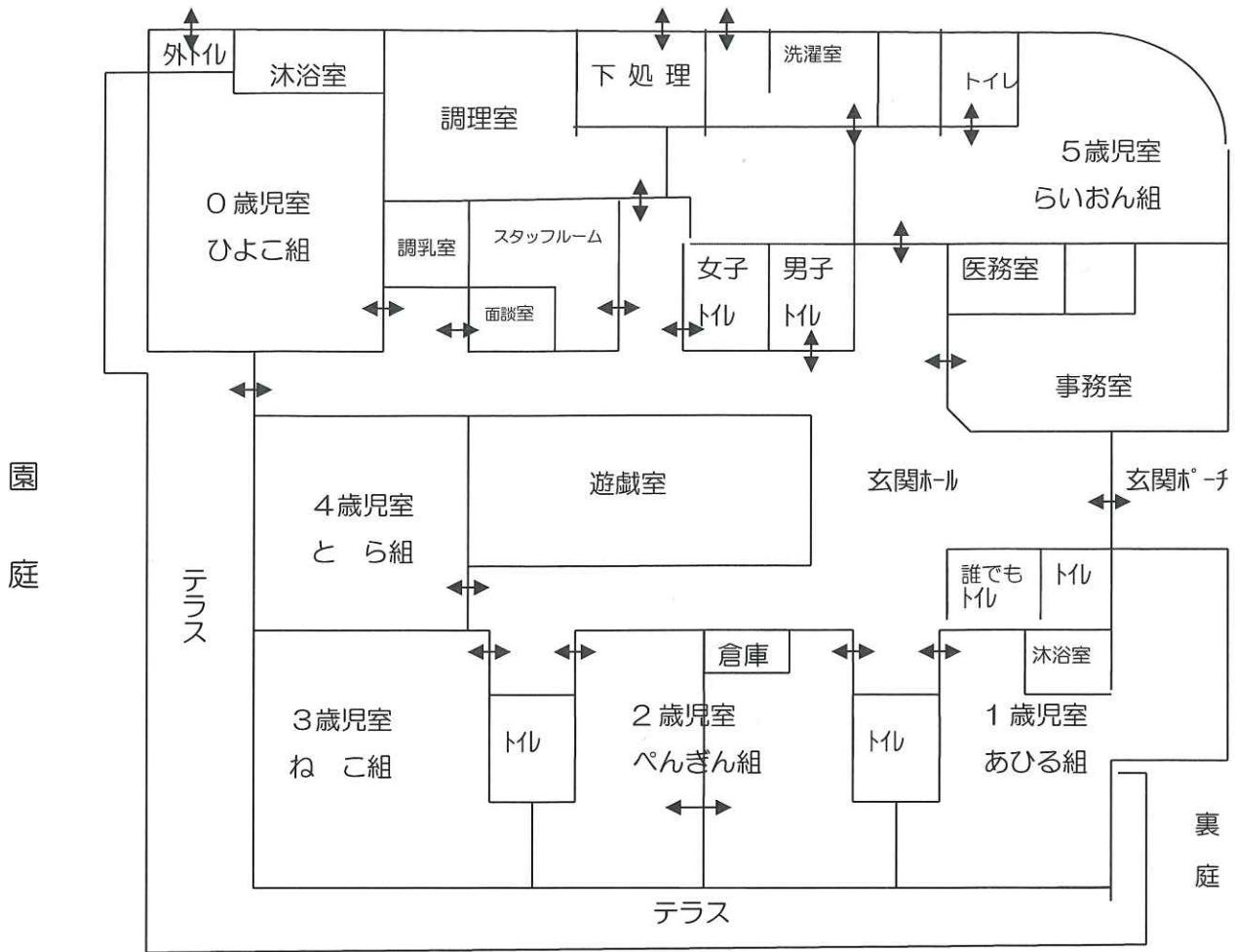
稲城市百村1461番1

TEL 042-401-6442 FAX 042-401-6441

E-Mail: minamiyama@aobakai.or.jp

URL: <http://www.aobakai.or.jp/>

② 園舎見取り図



③ 全体図

